

26.26x32.14	2/3	4	עמוד	כותרת - כלכלי סט	19/07/2018	64428393-9
אוניברסיטת בן גוריון - 12440						

נתוני אמת של קרנות הפנסיה חושפים

האישה העשירה ביותר בגבר העני ביותר

אדריאן פילוט

בניגוד מוחלט להערכות, לתחזיות ולסימולציות הרווחות, שלפיהן גברים בני הדור הנוכחי שיפרשו לפנסיה יזכו לקצבה של כ-65% מהשכר האחרון שלהן ונשים ל-46% ממנו – כעת מתברר שהמספרים נמוכים דרמטית ועוד מדים על 38% מהשכר האחרון לגברים ו-31% בלבד לנשים. אלו המסקנות המטרידות שעולות מתוך מחקר שערכו פרופ' אביה ספיבק ושרית מנחם-כרמי על מצב הפנסיה בישראל עשור אחרי החלת חוק פנסיה חובה. "התמונה מטרידה וקוראת לצעדים דחופים. המודל הנוכחי אינו מתאים לבעלי הכנסות נמוכות", הסביר ספיבק, מבכירי המאקרו-כלכלנים במשק ומי שכיהן בעבר כמשנה לנגיד בנק ישראל, בשיחה עם "כלכליסט" בעקבות המחקר.

בניגוד למחקרים ולבריקות קודמות שהתבססו כאמור על תחזיות והערות, מחקרם של ספיבק וכרמי מבוסס על נתוני אמת של הגופים המוסדיים שנמסרו למשרד האוצר. החידוש הגדול והמטריד של המחקר, מעבר לחשיפת המספרים האמיתיים, הן הסיבות לפערי הענק האלה. בניגוד להערכות המקובלות, דמי הניהול הגבוהים אינם האחראיים העיקריים לפגיעה הקשה בהכנסתם וכפועל יוצא גם ברמת החיים של הקשישים העתידיים, אלא תחלואות קשות שבהן לוקה שוק העבודה הישראלי.

הסיבות המרכזיות לקצבה הנמוכה הצפויה הן שחלק השכר שמבוטח לפנסיה נמוך משמעותית מהשכר החודשי עצמו, רצף תעסוקתי נמוך וכניסה מאוחרת לשוק העבודה

בראש ובראשונה, חלק השכר שמוטח לפנסיה, כלומר האחוז מתוך השכר שהמעסיק מביא בחשבון כדי לחשב את ההפרשה לקרן הפנסיה של העובד, נמוך משמעותית מהשכר עצמו. המשמעות היא שעובדים רבים נמצאים במצב שבו מעסיקיהם משלמים להם שכר מסוים, אך לצורך ההפרשה לפנסיה מחשיבים כאילו הם משתכרים פחות, ולכן גם מפרישים

שיעורם עומד על פחות.

עם הסיבות הנוספות ניתן למנות רצף תעסוקתי נמוך שיכול לנבוע מפיטורים ואצל נשים יכול גם להיות תוצאה של חופשות לידה שהתארכו; כניסה מאוחרת לשוק העבודה שנובעת משנות השירות בצבא וטיולים ארוכים בחו"ל; ואפילו היעדר ההכנה הבסיסית של העובדה שמרכיב הפיצויים בהפרשה לפנסיה מהווה לא פחות משליש מהתקבולים הפנסיוניים העתידיים – מה שמוביל לעתים למשיכתם לפני גיל הפרישה וכתוצאה מכך להקטנה משמעותית של הקצבה העתידית.

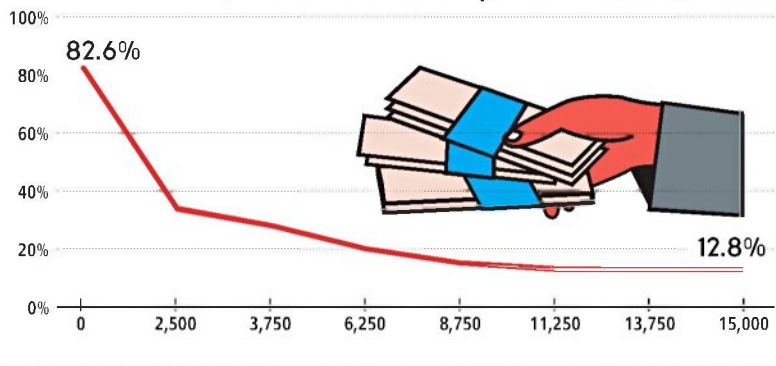
מקבלי ההחלטות מעדיפים לא פעם להשאיר את הנתונים הקשים הללו באפלה ולהתבסס בנתוני האבטלה הנמוכים. "הפנסיה לא יכולה שלא לשקף את שוק העבודה: אם אנשים עוברים ממקום למקום, לא עוברים במשרה מלאה ולא עוברים באופן רציף – התוצאות לפניך", מסביר ספיבק,

עורך המחקר פרופ' אביה ספיבק. "דמי הניהול אינם הפרמטר המשפיע ביותר על הפנסיה" צילום: עומר מסינגר

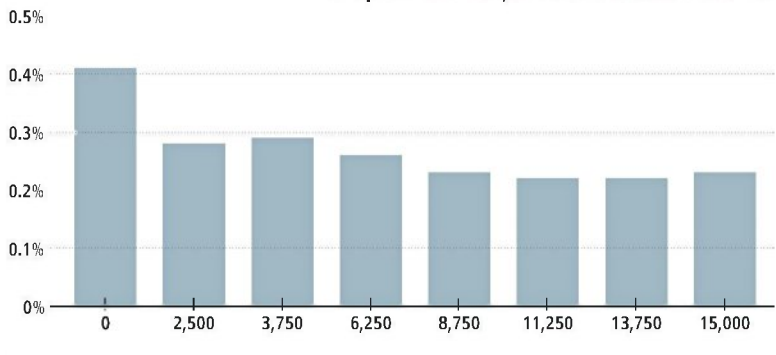


עניים משלמים דמי ניהול יקרים בהרבה

שיעור המשלמים דמי ניהול מקסימליים לפי שכר חודשי בשקלים



דמי ניהול ממוצעים מצבירה, לפי שכר בשקלים



צפויה לקבל 3,100 שקל בחודש בלבד. עוד חושף המחקר אי שוויון דרמטי בין רמות ההכנסה השונות ואי שוויון קיצוני במיוחד בין נשים וגברים.

לדוגמה, בקרב הגברים העניים ביותר, כלומר אלה שמשתכרים לחודש מישון התחתון (שני העשירונים התחתונים), קצבת הפנסיה העתידית תעמוד על 29% מהשכר האחרון בממוצע, לעומת 44% מהשכר האחרון בממוצע עבור גבר מהחמישון הרביעי, כלומר עשירונים 7 ו-8. המספרים חושפים את

"תשומת הלב הרגולטורית הוקדשה במשך שנים להורדת דמי הניהול, אבל המחקר מראה שזו אינה הבעיה המרכזית של הפנסיה בישראל".

גבר שמשתכר 10,000 שקל יקבל 3,800 שקל בחודש

לפי המחקר, גבר שמשתכר 10,000 שקל בחודש (קרוב לשכר הממוצע ברוטו במשק) צפוי לקבל בגיל פרישה קצבה חודשית של 3,800 שקל בלבד, ואישה שמשתכרת אותו סכום

הפער העצום בין הפנסיה שגבר בחמישון התחתון חשב שהוא יקבל ביחס לשיעור האחרון לפי ההערכות המקובלות עד כה – 64% – לעומת נתוני האמת שעולים מהמחקר, כאמור 29% בלבד. מדובר בפער של 35 נקודות אחוז. אצל הנשים נמצא מצב דומה בכל רמות ההכנסה, עם שיעור שנע סביב ה-30% מהשכר האחרון – שיעור כמעט זהה לזה של הגברים העניים ביותר. הסכר מים אינם כוללים קצבת זקנה מביטוח לאומי, שטמון גם הוא במשבר כספי עמוק ואין לדעת אם בעוד כמה עשורים יישאר לו כסף לשלם למבוטחים, ולא כספי ביטוח מנהלים.

העשירים גם משתכרים יותר וגם מפרישים יותר

אחת הבעיות הקשות שמצא ספיבק, שמכהן כעת כראש המרכז לפנסיה, ביטוח ואוריינות פיננסית של אוניברסיטת בן גוריון, הוא שיעור השכר הפנסיוני הנמוך – רק מעט יותר ממחצית השכר ממוצע לפנסיה – 58%. המספר הזה מסביר מדוע אף ששיעורי ההפרשה בישראל גבוהים ביחס למקובל במדינות ה-OECD ועומדים על כ-18.5%, בסיס ההפרשה הנמוך מוביל לכך שהצבירות הפנסיוניות נמוכות מאוד.

המחקר מוכיח גם בהקשר זה שמי שהיו עשירים יותר בתקופת עבודתם יהיו גם עשירים יותר בתקופת הפרישה, שכן נמצא כי שיעור השכר המבוטח עולה ככל שעולה ההכנסה גם אצל גברים וגם אצל נשים. המשמעות היא שלא רק שהעשירים משתכרים יותר, שזה מובן מאליו, אלא שהם גם מפרישים שיעור גבוה יותר משכרם לפנסיה ולכן חוסכים יותר. הכנסותיהם בעתיד יהיו גבוהות יותר גם משום ששכרם גבוה יותר וגם משום ששיעור ההפרשות שלהם גבוה יותר.